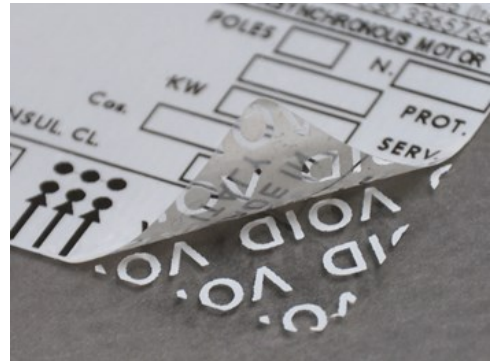


ETICHETTE DI SICUREZZA MG-SAT-V

in film antimanomissione, prefustellate

Il film antimanomissione "Void" quando viene tolto lascia sulla superficie la scritta Void, che dimostra l'avvenuta rimozione dell'etichetta.



TEST DI LABORATORIO 

CEI EN 60950-1

INDELEBILITA'

Apparecchiature per la tecnologia dell'Informazione - Sicurezza

Parte 1: Requisiti generali

§ 1.7.11 Durabilità

La conformità si verifica mediante esame a vista e sfregando le marcature per 15 s con un panno imbevuto di acqua e poi di nuovo per 15 s con un panno imbevuto di esano.

Dopo questa prova, le marcature devono essere ancora leggibili, le targhette non devono potersi asportare facilmente e non devono arricciarsi.

CEI EN 61010-1

INDELEBILITA'

Ed.2 equivalente a VDE 0411-1

Prescrizioni di sicurezza per apparecchi elettrici di misura, controllo e per utilizzo in laboratorio

Parte 1: Prescrizioni generali

Questa norma, prevede che il materiale e la stampa, debbano resistere al passaggio (la norma dice pulizia) di agenti chimici normalmente usati nell'industria.

Le prove di laboratorio Cembre: mediante lo sfregamento a mano, senza eccessiva pressione, per 30 secondi con un panno imbevuto dello specifico detergente o se non specificato di alcool isopropilico.

CEMBRE STANDARD

INDELEBILITA'

Questo test è stato ideato per simulare la pulizia delle superfici mediante prodotti chimici.

La verifica avviene mediante 30 passaggi totali, con panno imbevuto di etanolo 95% e verifica mediante esame a vista ogni 10 passaggi successivi.

CEI EN 60464-2

RESISTENZA AI VAPORI DEI SOLVENTI

La resistenza ai vapori dei solventi è espressa dalla condizione del provino dopo l'esposizione a tali vapori.

La norma prevede di inserire i campioni in appositi recipienti contenenti il solvente specificato.

I provini devono essere sospesi in posizione verticale e con il bordo inferiore a circa 150 mm sopra la superficie del solvente di prova.

Durante l'esposizione i liquidi non devono evaporare completamente e, se necessario, devono essere rabboccati. La temperatura dei solventi di prova deve essere di $(23 \pm 2) ^\circ\text{C}$ e la durata dell'esposizione deve essere di $168\text{h} \pm 1$ (sette giorni).

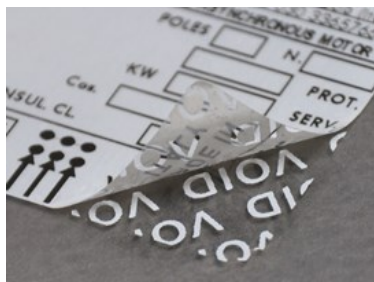
Dopo la rimozione dei campioni dal contenitore, ciascun provino deve essere esaminato per cercare qualsiasi cambiamento intercorso nell'aspetto, nella perdita di aderenza del substrato, esfoliazione, scollamento, rigonfiamento o altri segni di deterioramento.

I solventi utilizzati da Cembre per questa prova sono: Acetone, Etanolo, Esano.

ETICHETTE DI SICUREZZA MG-SAT-V

Caratteristiche tecniche

Materiale	Poliestere Tempermark Void
Temperatura minima di utilizzo	-40 °C
Temperatura massima di utilizzo	90 °C
Prefustellato	sì
Forma geometrica	Rettangolo con angoli smussati



ETICHETTE DI SICUREZZA **MG-SAT-V**

Elenco dei prodotti

MG-SAT-V						
Tipo	Altezza	Lunghezza	Quantità per scheda	Imballo standard	SWcode	Colore
MG-SAT-V 29001	24 mm	38 mm	6	300	270	Bianco
MG-SAT-V 29002	37 mm	74 mm	2	100	271	Bianco
MG-SAT-V 29003	52 mm	105 mm	2	100	272	Bianco