



TERMOSTATI AMBIENTE DA INCASSO

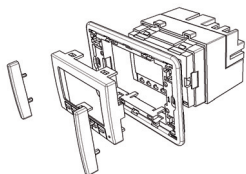


placca non compresa

CH123

## CONTENUTO DELLA CONFEZIONE

- 1 cronotermostato
- 3 telai
- 3 cover colorate tipo A
- 3 cover colorate tipo B
- 3 coppie adattatori
- 1 coppia adattatori speciale per Bticino Matix
- 2 viti
- 1 manuale utente

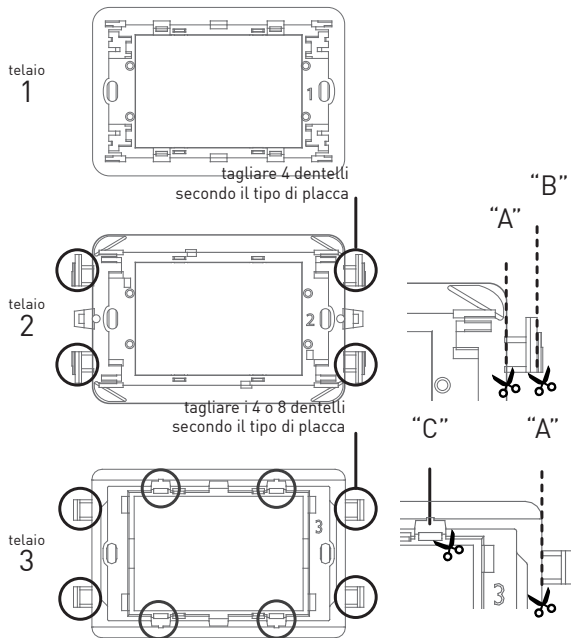


## 1 INSTALLAZIONE

Il cronotermostato CH123 va installato in una scatola da incasso a 3 moduli, in una zona centrale dell'appartamento, preferibilmente a 1,5 mt da terra. In base alle placche desiderate si utilizzano i componenti necessari, tutti contenuti nella confezione, secondo la seguente tabella.

PLACCHE COMPATIBILI	COVER* TIPO	TELAIO TIPO	ADATTATORI * LATERALI	DENTELLI DA STACCARE
Bticino Living International e Transizione Piana	B	1	NO	NO
Bticino Living Light Air	B	3	NO	SI posizione "A+C"
Bticino Light, Light tech	B	1	NO	NO
Bticino Axolute	A	1	NO	NO
Bticino Matix	B	2	SI (dedicati)	SI posizione "A"
Vimar Idea e Rondò	B	2	SI	SI posizione "B"
Vimar Plana e Eikon	B	1	NO	NO
Vimar Eikon Evo	A	3	NO	SI posizione "A"
Vimar Arké	A	3	NO	NO
Gewiss Chorus One, Lux, Art	B	2	NO	SI posizione "A"
Ave sistema 45: Zama, Banquise, Yes, Ral	B	2	SI	NO
Ave sistema 44: Zama, Personal, Tecnopolimero	A	1	NO	NO
Legrand Cross, Vela quadra, Vela tonda	B	2	NO	SI posizione "A"

\* N.B. COVER A colori disponibili: bianco, silver e nero;  
COVER B colori disponibili: bianco, silver e nero, per Bticino Matix solo bianco.



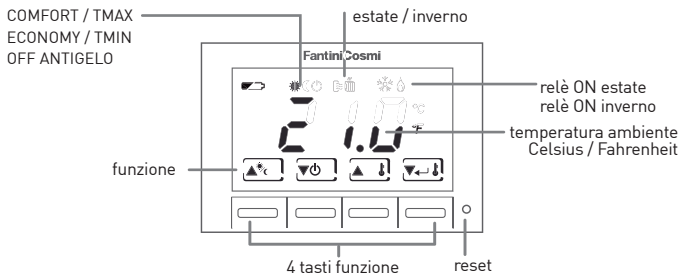
## ESEGUIRE LE SEGUENTI OPERAZIONI:

1. togliere tensione all'impianto elettrico agendo sull'interuttore generale del quadro elettrico;
2. staccare, dove richiesto, i dentelli secondo il tipo di placca;
3. montare, dove richiesto, gli adattatori laterali;
4. fissare il cronotermostato al telaio adatto;
5. montare la cover sul corpo del cronotermostato;
6. collegare i due fili della caldaia ai morsetti 1-2 del CH123;
7. collegare i due cavi di alimentazione L-N;
8. avvitare il telaio alla scatola con le viti in dotazione;
9. montare la placca;
10. ridare tensione all'impianto elettrico.

## 2 GUIDA RAPIDA ALLA PROGRAMMAZIONE

### DESCRIZIONE TASTI E DISPLAY

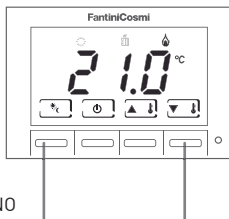
Il termostato è dotato di 4 tasti, la cui funzione varia a seconda della situazione ed è descritta dal simbolo che appare sul display in corrispondenza al tasto.



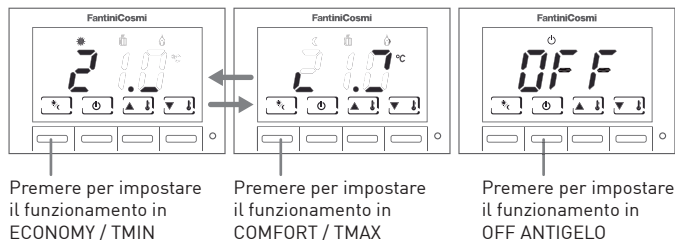
## 3 FUNZIONAMENTO

Scelta modi di  
funzionamento  
ECONOMY / TMIN  
COMFORT / TMAX  
OFF ANTIGELO

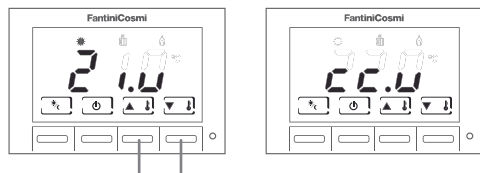
Selezione ESTATE o INVERNO



Tasti di regolazione  
della temperatura  
ECONOMY / TMIN 2 ÷ 40 °C  
COMFORT / TMAX 2 ÷ 40 °C  
OFF ANTIGELO 0 ÷ 7 °C



## PERSONALIZZARE LA TEMPERATURA

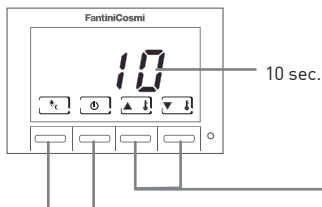


Una volta impostato il modo di funzionamento desiderato ☀ ☾ ⏻ premere uno dei due tasti per impostare (incrementare ▲ o diminuire ▼) la temperatura:

ECONOMY / TMIN 2 ÷ 40 °C  
 COMFORT / TMAX 2 ÷ 40 °C  
 OFF ANTIGELO 0 ÷ 7 °C

Nel modo di funzionamento estivo non è possibile impostare la temperatura ANTIGELO.

## SCELTA DELLA DURATA DELLA RETROILLUMINAZIONE



È possibile scegliere il tempo in cui la retroilluminazione rimane accesa :

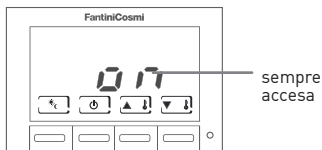
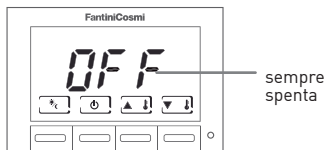
**OFF** → sempre spenta

**1sec** ..... 10sec

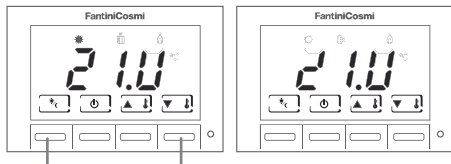
**ON** → sempre accesa

Incremento\decremento durata retroilluminazione. Premere tenendo premuti i tasti estate/inverno e ON/OFF.

Premere insieme, e tenere premuti, per modificare la durata della retroilluminazione.



## SELEZIONE ESTATE/INVERNO

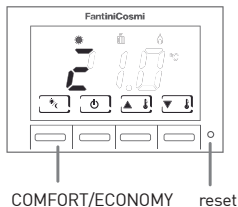


Premere contemporaneamente entrambi i tasti per selezionare o il funzionamento ESTATE (raffrescamento) o INVERNO (riscaldamento).

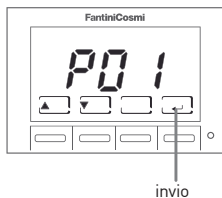
## 4 CONFIGURAZIONE DEL TERMOSTATO

**ATTENZIONE:** la configurazione deve essere effettuata esclusivamente da personale qualificato.

Con la configurazione del termostato si possono personalizzare i parametri di funzionamento del dispositivo. Per accedere al programma di configurazione è necessario eseguire le seguenti fasi:



- 1 Per mezzo di un oggetto appuntito, premere il pulsante di reset tenendo contemporaneamente premuto il pulsante "COMFORT/ECONOMY".
- 2 Quando sul display verrà visualizzato P01, rilasciare il pulsante "COMFORT/ECONOMY".



I parametri di configurazione sono rappresentati sul display da un indice: P01, P02....

Premendo i pulsanti ▲ o ▼, si scorrono gli indici dei parametri.

Per modificare un parametro, premere il pulsante ←. Con i pulsanti ▲ e ▼, si modifica il valore del parametro stesso. Ripremere il pulsante ← per ritornare all'indice dei parametri.

Per uscire dalla configurazione dei parametri, premere i pulsanti ▲ o ▼ fino a che sul display compare la scritta "**END**". Premere il pulsante ←.

Indice	Parametro	Predefinito	Valori
P01	modalità di visualizzazione	1	1 = visualizzazione Temp. ambiente 2 = visualizzazione set point
P02	correzione del valore della temperatura visualizzata	0.0°C	+/- 4°C (passo 0.1°C)
P03	temperatura set point limite inferiore invernale	2.0°C	2.0°C.....40.0°C (passo 1.0°C)
P04	temperatura set point limite superiore invernale	40.0°C	2.0°C.....40.0°C (passo 1.0°C)
P05	temperatura set point limite inferiore estivo	2.0°C	2.0°C.....40.0°C (passo 1.0°C)
P06	temperatura set point limite superiore estivo	40.0°C	2.0°C.....40.0°C (passo 1.0°C)
P07	regolazione del differenziale	0.3°C	±0.3°C.....±2.0°C * (passo 0.1°C)
P08	scala di temperatura	CEL	CEL = Celsius FAH = Fahrenheit
END	uscita dalla modalità di configurazione parametri e memorizzazione degli stessi		

\* ± 0.3°C valore adatto per impianti con inerzia termica lenta,  
± 2°C valore adatto per impianti molto reattivi.



---

## 5 CARATTERISTICHE TECNICHE

---

Alimentazione	230V 50Hz
Portata contatti	5(3)A 250V~ in commutazione libero da tensione
Temperatura massima ambiente	T45 °C
Scala di regolazione temperatura	2 ÷ 40 °C, incremento 0,1°C
Scala di misurazione/ visualizzazione Tambiente	-40 ÷ 50 °C
Tipo di azione	microdisconnessione 1B
Grado di protezione	IP20
Grado di polluzione	2
Tensione di impulso	4000V
Isolamento elettrico	□
Software	Classe A
Gradiente termico di riferimento	4K/h
Montaggio	incasso in scatole a 3 moduli tipo 503, mediante 2 viti
Dimensioni	68 x 52.2 x 58 mm
Prodotto non fabbricato in Italia	
Conforme norme	EN 60730-1 e parti seconde
Classificazione ErP	ErP Class IV; 2% (Reg. EU 811/2013 - 813/2013)

---





## SMALTIMENTO DEI PRODOTTI

Il simbolo del cestino con le rotelle a cui è sovrapposta una croce indica che i prodotti vanno raccolti e smaltiti separatamente dai rifiuti domestici. Le batterie e gli accumulatori integrati possono essere smaltiti insieme al prodotto. Verranno separati presso i centri di riciclaggio. Una barra nera indica che il prodotto è stato introdotto sul mercato dopo il 13 agosto 2005.

Partecipando alla raccolta differenziata di prodotti e batterie, si contribuisce allo smaltimento corretto di questi materiali e quindi a evitare possibili conseguenze negative per l'ambiente e la salute umana. Per informazioni più dettagliate sui programmi di raccolta e riciclaggio disponibili nel proprio paese, rivolgersi alla sede locale o al punto vendita in cui è stato acquistato il prodotto.

EAC CE



FANTINI COSMI S.p.A.

Via dell'Osio, 6 20090 Caleppio di Settala, Milano - ITALY

Tel. +39 02 956821 | Fax +39 02 95307006 | [info@fantinicosmi.it](mailto:info@fantinicosmi.it)

SUPPORTO TECNICO

Tel. +39 02 95682225 | [supportotecnico@fantinicosmi.it](mailto:supportotecnico@fantinicosmi.it)

[www.fantinicosmi.com](http://www.fantinicosmi.com)

5679722A